

BILAN SAISON 2007-2008



Assemblée Générale Ordinaire

31 Mai 2008

Centre de Loisir Municipal Châtelleraut

Déroulement de l'assemblée générale

- **Ouverture de l'assemblée générale ordinaire**

- Rapport moral et d'activités
- Adoption Projet Club 2008/2012
- Rapport des commissions

Secteur administratif

- Commission Secrétariat
- Commission Finances
- Commission Animation et Vie du club
- Commission Communication et Ressources Extérieures

Secteur sportif

- Commission Arbitrage
 - Commission Organisation des compétitions
 - Commission Matériel
 - Commission Développement
 - Commission Technique
- Adoption du règlement intérieur
 - Récompenses
 - Elections des nouveaux membres
 - Questions Diverses

OUVERTURE ASSEMBLEE GENERALE ORDINAIRE

Rapport moral et d'activité

Mesdames, Mesdemoiselles, Messieurs, chères amis handballeuses, chers amis handballeurs,
Je vous remercie de votre présence cet après-midi pour notre traditionnelle assemblée générale. Je salue particulièrement la présence des plus courageux qui ont assisté à la présentation du projet club ce matin et qui sont encore là cet après-midi pour faire avec nous le bilan de cette saison.

Mais avant de revenir sur le déroulement de la saison 2007/2008, permettez-moi de remercier :

- La municipalité de Châtellerauld pour l'octroi de subventions qui contribuent à assurer le fonctionnement de notre association, la mise à disposition des différents gymnases où nous sommes appelés à évoluer. Je n'oublie pas d'associer les services administratifs et techniques, dont l'aide discrète mais efficace, nous est indispensable.
- Le comité de la Vienne de Handball.
- La Ligue Poitou-Charentes de Handball.
- Le Conseil général.
- Le Conseil Régional.
- Le CDOS
- Nos différents partenaires, artisans, commerçants et industriels Châtelleraudais qui nous soutiennent en répondant favorablement à nos diverses sollicitations.
- Les 12 cadres techniques qui donnent bénévolement leur temps à notre association
- Les 12 arbitres du club que nous ne devons jamais cesser d'encourager.
- Mathieu, salarié du club, pour le travail accompli au sein du club, ainsi que pour son travail réalisé dans le cadre de ses missions extérieures.
- Les parents, ou personnes qui nous ont aidé occasionnellement sur certaines manifestations, ou ont assuré le transport lors de match.
- Enfin, l'équipe dirigeante, qui n'a eu qu'une préoccupation tout au long de la saison : poursuivre le développement de notre club.

L'ensemble de ces acteurs mérite d'être salués et nous en profiterons pour en remercier plus particulièrement certains d'entre eux à la fin de notre assemblée.

Avec 185 licenciés cette saison (contre 191 la saison dernière), notre club connaît une relative stabilité dans ses effectifs. La saison dernière, à la même époque, j'appelais à consacrer nos efforts à trouver de nouvelles personnes prêtes à nous aider à la gestion administrative, sportive et logistique du club. Nous avons en partie échoué sur ce point puisque trop de personnes ont du délaissé leurs missions affectées en début de saison pour se concentrer sur d'autres missions plus urgentes.

Par conséquent, je renouvelle cet appel auprès de chacun.

Nous sommes sans cesse à la recherche de personnes qui souhaiteraient donner, même un tout petit peu, de leur temps pour soulager certains qui pourraient ainsi se consacrer à leur véritable mission.

Toutefois, ce constat est à modérer puisque les arrivées de Dominique et Franck ont permis au club de bénéficier de leurs compétences et de leur bonne humeur que je félicite.

Dz même, je remercie très sincèrement Elisabeth qui, plus qu'une vice-présidente, a été d'une aide inestimable pour moi tout au long de cette année.

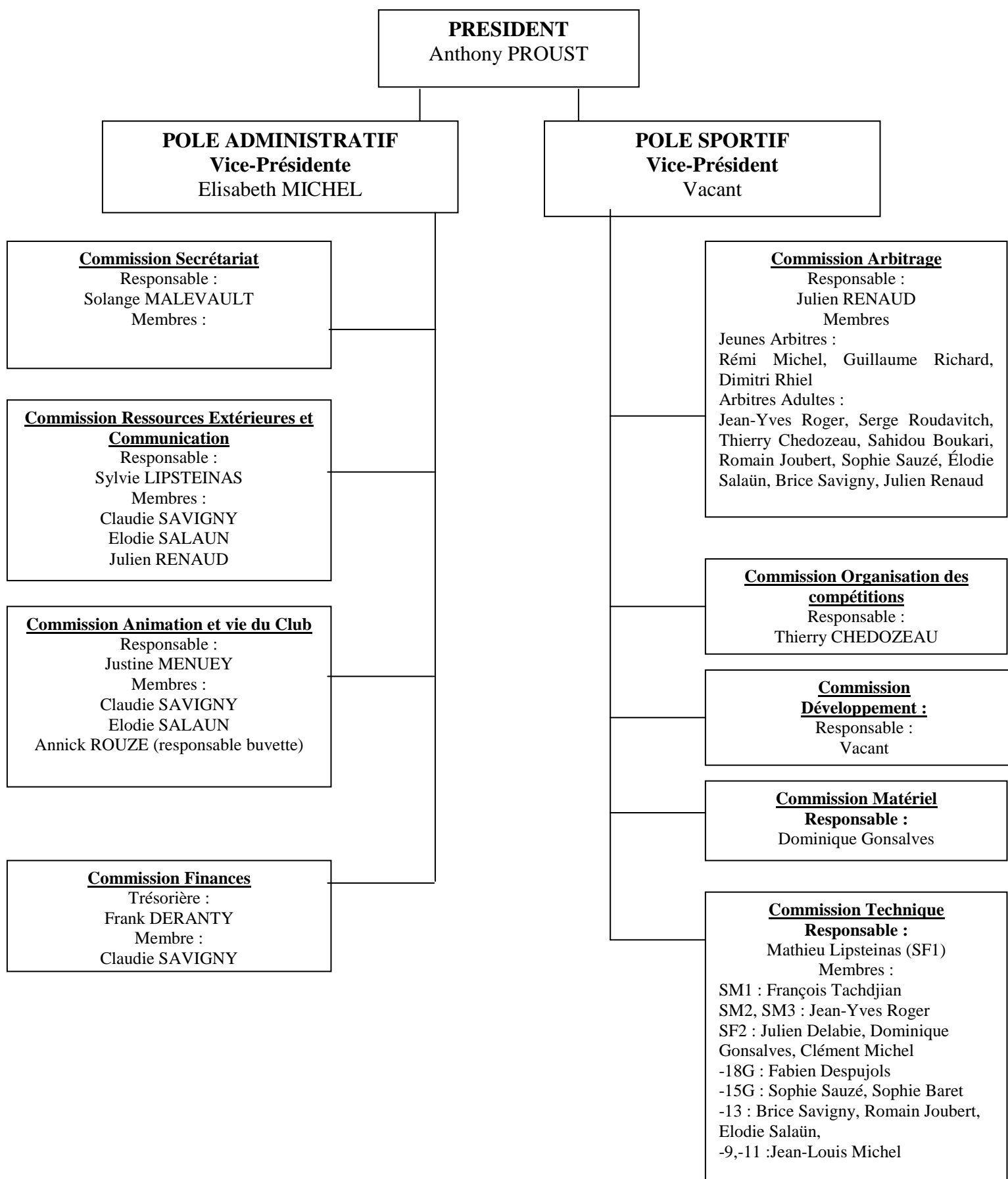
Avant de laisser la parole aux responsables de commission et aux entraîneurs, je souhaiterais m'attarder sur quelques points :

- La formation du joueur: l'obtention du label or école de handball est venue saluer le travail entrepris par nos cadres techniques. A nous de fournir les efforts nécessaires pour conserver cette distinction.
- Toutefois, aucune équipe jeune en championnat régional. Le travail a encore du mal à porter ses fruits. Pourquoi ?
- La formation de nos cadres : 7 cadres en formation cette année. J'espère que nous poursuivrons sur cette voie et que, ceux-ci, malgré leur jeune âge pour la plupart, mettront à profit l'investissement financier (près de 3 000€) porté sur eux quelques années.
- L'arbitrage : nous gérons trop le quotidien et ne sommes pas assez dans l'anticipation. Si nous ne réagissons pas rapidement en suscitant davantage de vocations chez nos jeunes, les problèmes, que nous n'avons pas aujourd'hui, risquent d'apparaître dans les prochaines années.
- Notre équipe première féminine se maintient très difficilement lors de la dernière journée sans avoir son destin entre ses mains. Les inquiétudes exprimées en début de saison se sont révélées vérifiées. Souhaitons-leur plus de combativité pour élever leur niveau d'ambition.
- Notre équipe première masculine termine 7^{ème} de son championnat. Une déception au regard de la 2^{ème} partie de championnat.
- Une saison un peu trop calme en terme d'animations festives. Un coup de booster est nécessaire, avis aux amateurs !
- 2 cessions collectives de don du sang, un grand bravo à Claudie pour cette initiative et merci à tous les participants. La prochaine aura lieu le 28 Juin prochain.

Enfin, je terminerai en disant quelques mots sur le projet club que nous avons présenté ce matin. Celui-ci doit être l'occasion pour nous tous de fédérer nos énergies et d'être ambitieux pour notre club, mais aussi pour notre sport, encore trop méconnu dans notre agglomération. La tâche sera rude mais nous n'y arriverons qu'ensemble. Je compte sur vous pour nous aider à se donner les moyens de grandir encore un peu plus.

Bonne assemblée à tous.

Composition du club Saison 2007 2008



Secteur Administratif

Commission Secrétariat

C'est toujours une lacune importante de notre club, nous n'avons pas encore un secrétariat efficace. C'est par conséquent des dirigeants qui devaient initialement gérer d'autres tâches qui s'y sont consacrés. Mention spéciale à Elisabeth qui, tout au long de l'année, a assumé la quasi-totalité des missions de cette commission. Il faudra, dans l'avenir, trouver une autre solution, si on souhaite que la personne en charge de la vice-présidence du secteur administratif se consacre pleinement à sa tâche.

Participation aux réunions du Conseil d'Administration

	25/06	13/09	08/11	10/01	21/03	06/05
A.Proust	X	X	X	X	X	X
E.Michel	X	X	X	X	X	X
P.Joubert	X		X			
S.Malevault	X	X		X		
J. Menuey	X		X			
S.Lipsteinas	X	X	X	X		
T.Chedozeau	X	X		X	X	X
J.Renaud	X	X	X	X	X	X
C.Savigny	X	X	X	X	X	X
E.Salaun	X	X	X	X		X
P.Chabauty						
S.Sauzé	X	X	X	X	X	X
D.Gonsalves	X	X	X	X		
F.Deranty	X		X		X	
Invité :						
M.Lipsteinas	X		X		X	

X : Présent aux réunions de bureau. Case vide : Absent ou excusé

Statistiques des licenciés saison 2007.2008

		Total 2006- 2007	Total 2007- 2008
Joueur	- 9 ans	10	3
Joueur	9 / 10 ans	18	15
Joueur	11 / 12 ans	24	22
Joueur	13 / 14 ans	21	29
Joueur	15 / 16 ans	20	25
Joueur	17 / 18 ans	21	20
Joueur	+ 18 ans	71	65
Vétéran			
Corpo			
Total licences type Joueur		185	176
Dirigeant		6	6
Jeune Dirigeant			
Blanche			
Total licences type Dirigeant		6	6
Total Pratique Compétitive		191	185
Total Pratique non compétitive (découverte, loisir, hand'ensemble)			
Total		191	185
Licences Événementielles		159	84

Commission FINANCES

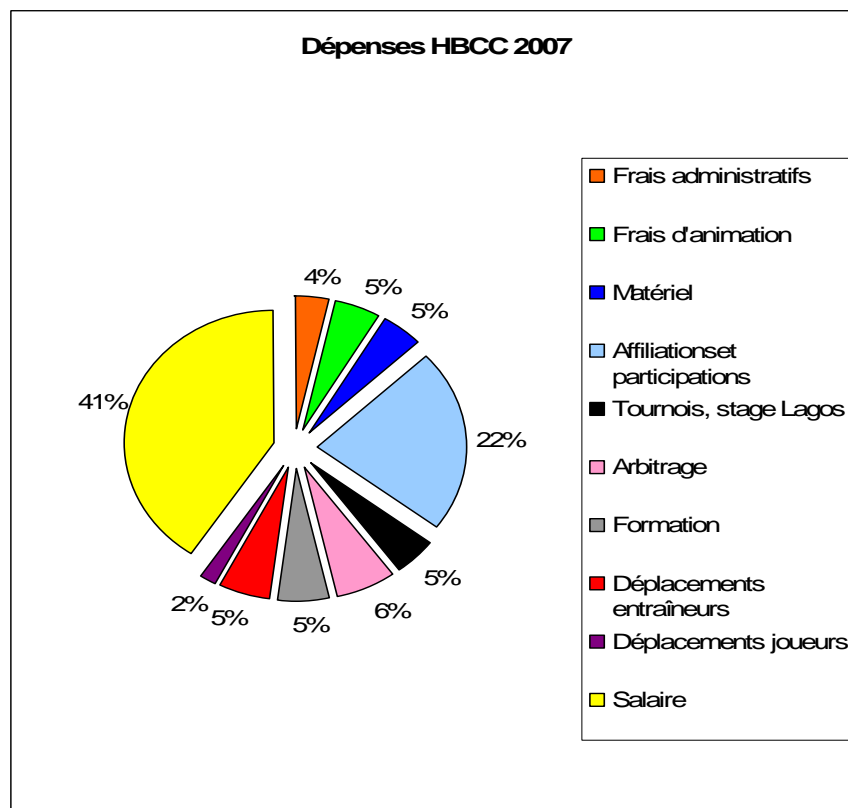
Trésorier : Franck Deranty
Trésorier adjointe : C.Savigny

Compte financier HBCC 1er janvier au 31 décembre 2007

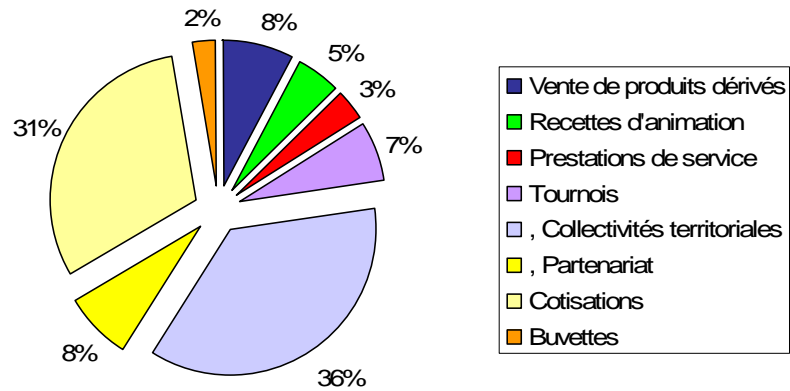
DEPENSES	2007
Frais administratifs	1993,19
Frais d'animation	2677,68
Matériel	2546,69
Affiliations et participations	12269,81
Tournois, stage Lagos	2605,93
Arbitrage	3536,07
Formation	2979,38
Déplacements entraîneurs	3016
Déplacements joueurs	941,10
Salaire	22522,44
TOTAL	55088,29

RECETTES	2007
Vente de produits dérivés	4295,10
Recettes d'animation	2855,75
Prestations de service	1782
Tournois	3710
Subvention d'exploitation	
- Collectivités territoriales	19974,41
- Partenariat	4185
Cotisations	17208,53
Buvettes	1350,7
TOTAL	55361,49

Résultat: 273,20

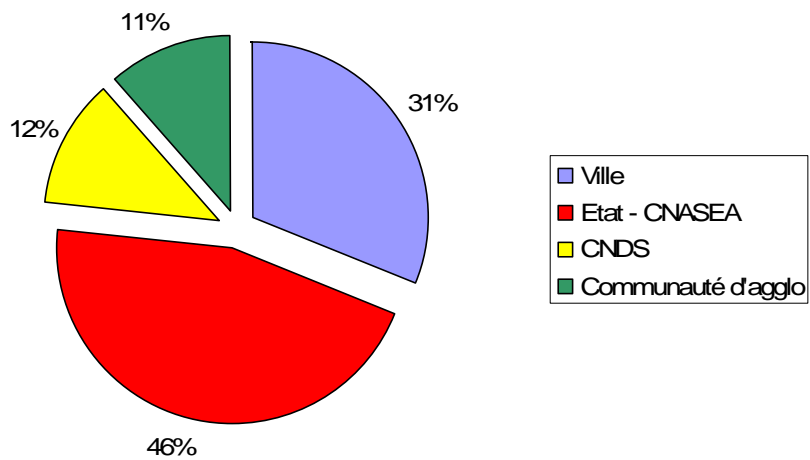


Recettes HBCC 2007



Subventions 2007	
Ville	6205
Etat - CNASEA	9112,41
CNDS	2370
Communauté d'agglo	2287
TOTAL	19974,41

Subvention 2007



BUDGET 2008

Dépenses		Recettes	
Fonctionnement administratif	1 900,00	Vente de produits dérivés	5 000,00
Frais d'animations	3 900,00	Recettes d'animations	5 000,00
Frais matériel:		Prestations de services	3 000,00
- Sportif	1 500,00	Tournois	3 000,00
- Médical	230,00	Subventions d'exploitation	
Affiliation/Engagements/Participations	13 000,00	- Collectivités Territoriales	22 000,00
Tournois	2 500,00	- Partenariat	5 000,00
Arbitrage	3 400,00	Cotisations	17 000,00
Frais de formations	3 000,00	Buvette	1 500,00
Frais de déplacements:			
- Entraîneurs	3 000,00		
- Joueurs	700,00		
Salaire	28 370,00		
Total dépenses	61 500,00	Total recettes	61 500,00

Commission Animation et Vie du Club

Responsable : J.Menuey

Membres : C.Savigny, E.Salaün

La commission a fonctionné en demi-teinte cette année : démarrage tardif de l'établissement du planning, manque de temps de la part des responsables de la commission pour assurer la mise en œuvre des animations prévues. Les personnes qui ont œuvrés cette année, étaient pour la plupart membres d'autres commissions du club, ce qui ne leur a pas laissé le temps nécessaire à une gestion comme nous l'aurions souhaitée de l'animation.

Par ailleurs, nous manquons d'idées et nous souhaiterions que les licenciés soient plus moteurs dans des propositions d'animation originales et susceptibles de nous rassembler par le hand-ball et pour le hand-ball mais en dehors du hand-ball !

Animations :

- les matchs : les quelques animations (repas, buvettes) qui ont pu être organisées, l'ont été à l'initiative des joueurs. La commission n'est donc pas intervenue
- la journée du 8 décembre : cette journée correspondait au souhait d'organiser une journée à destination des jeunes. L'après-midi a été consacré à des rencontres de hand-ball réunissant parents et jeunes. Le bilan a été très positif : l'ensemble des participants a été satisfait de ces rencontres. La soirée s'est poursuivie à la salle du Verger par dégustation de pizzas et soirée musicale. On a pu assister à l'arrivée déguisée de l'équipe des moins de 16 et de leurs coachs (voir photos sur le blog). Bilan financier de cette journée mitigé : bénéfice 119 euros.
- le loto du 2 mars 2008 : 210 personnes présentes. Objectif de cette manifestation essentiellement lucrative. Ce loto avec autant de personnes que l'an passé nous a apporté un meilleur bilan financier avec 1438,76 euros de bénéfice.
- la soirée de gala : soirée organisée à l'initiative de Mathieu. L'objectif de cette soirée était de montrer du hand-ball de niveau plus élevé, aux membres du club ainsi qu'aux élèves de la classe aménagée. Nous avons donc eu le plaisir de voir évoluer l'équipe de D2 filles du PEC contre celle de Celles-sur-Belle. Contre toute attente, cette soirée nous a aussi permis un bénéfice financier de 198,86 euros.
- la soirée du 3 mai : il avait été prévu d'organiser une soirée conviviale autour d'un bal folk. Nous nous sommes vus obligés d'annuler cette soirée, l'orchestre que nous avons contacté, ne pouvant être présent à cette date.

En conclusion, un bilan positif globalement. Cependant nous espérons que cette année verra l'arrivée de personnes uniquement désireuses de redonner vie à notre club !

*E.Michel
C.Savigny*

Commission Communication et ressources extérieures

Responsable : S.LIPSTEINAS
Membres : C.Savigny, J.Renaud, E.Salaün

Partenariat

D'un point de vue purement comptable, la commission enregistre une hausse des recettes de 15%, passant ainsi de 3910 à 4530€. Ce premier constat doit être temporisé par la diminution du nombre de partenaires, passant de 27 à 22. Le club propose à ses partenaires différents contrats de partenariat dont les sommes varient entre 60 et 750€, correspondant à des prestations allant de l'encart sur le calendrier à l'affichage de banderole. Le club essaie également de développer le mécénat, qui s'apparente à un don. Cette dernière formule présente d'autres avantages comptables pour le partenaire.

Bien que la commission se soit dotée, cette année, de deux nouveaux membres, elle n'est pas assez active. La recherche de nouveaux partenaires devient nécessaire pour permettre au club d'avoir des ressources à hauteur de ses projets. Chacun doit se sentir concerné : c'est l'affaire de tous !

Il me semble que chaque membre pourrait apporter un coup de pouce à cette commission : vous êtes salarié d'une entreprise, gérant de société, vous pouvez nous aider à établir un contact.

D'autre part, la recherche de partenaires est une mission qui prend du temps : si ce défi vous attire, vous pouvez rejoindre les membres de la commission ou nous transmettre vos contacts.

S.Lipsteinas

Communication

➤ Interne

Elle se fait de manière inorganisée. Nous attendons toujours des initiatives de la part des licenciés désireux de faire vivre le tableau du hall d'entrée.

A noter toutefois quelques unes d'entre elles : des affiches ont pointé le bout de leur nez en 2^{ème} partie de saison (merci François), la liste des anniversaires mensuels, un programme de match lors du dernier match de la saison.

➤ Le site internet (Thierry Chedozeau)

Notre site ne cesse d'évoluer au fil du temps. Il s'est enrichi cette année de classement toujours à jour, de rubriques photos liées aux événements au sein du club, de documents en ligne, d'articles vous informant des news importantes....et dépasse aujourd'hui les 24 000 visites (contre 12 000 après un an d'existence l'année dernière à la même date).

Ce site communique régulièrement avec **36 abonnés à la Newsletter**. Cela est peu vu le nombre de licenciés. Il serait intéressant que d'autres licenciés s'abonnent, **cela est gratuit**, afin d'améliorer notre communication interne. Beaucoup de personnes se plaignent de n'être pas au courant des problèmes, actions, manifestations ou autres, Le site peut être le moyen simple de vous faire passer les informations importantes, à vous licenciés ou parents.

Ce site peut encore évoluer. Il ne tient qu'à vous de le faire vivre :

- en proposant de nouvelle rubrique,
- en y laissant des messages,
- en proposant des articles qui pourront être mis en ligne
- en le faisant découvrir à vos amis,

Pour la saison prochaine, j'attends de vous chers licenciés, que vous me proposiez des articles sur votre vie au sein de l'association, que vous me fassiez parvenir des photos que vous auriez pris durant des matchs, des entraîneurs qu'ils me fassent des compte-rendu des matchs, des présidents de commission des articles sur leurs commissions.....
Le manque de temps ne m'a pas permis de créer une rubrique « Historique du Club », mais elle reste toujours d'actualité...

<http://handballclubchâtelleraudais.com>

Pour s'inscrire à la Liste de diffusion afin de recevoir des infos par mails, aller sur le site :

A screenshot of a web form for newsletter sign-up. The form has a header bar with an orange square on the left and the word "Newsletter" in white text on a dark grey background. Below the header, the text "Inscription à la newsletter" is displayed. Underneath, there is a text input field containing the word "email" and a button labeled "OK".

Newsletter	
Inscription à la newsletter	
<input type="text" value="email"/>	<input type="button" value="OK"/>

T. Chedozeau (Coordinateur Site Internet)

➤ **La presse locale** : Quelques articles de temps à autres sont venus ponctués la saison. La remise du label Or a été bien reprise par les quotidiens locaux ainsi que par le magazine d'informations mensuel du Châtelleraudais.

Secteur Sportif

Commission Arbitrage

Responsable : Julien RENAUD

Membres : Tous les arbitres

Jeunes arbitres :

Rémi Michel, Guillaume Richard, Dimitri Rhiel

Arbitres Adultes :

Jean-Yves Roger, Serge Roudavitch, Thierry Chedozeau, Sahidou Boukari, Romain Joubert, Sophie Sauzé, Élodie Salaün, Brice Savigny, Julien Renaud

Les objectifs

- Pour cette année, le premier objectif était de garder les arbitres inscrits l'année passée en les remotivant pour certains et en les faisant progresser pour d'autres.

- Le deuxième objectif était de pouvoir couvrir l'ensemble des arbitrages jeunes (-15, -16, -18) à domicile comme à l'extérieur, au niveau départemental.

Les difficultés rencontrées

- Le manque de JA pouvant arbitrer sur les catégories -15 -16 et -18 était trop limité. Sachant que tous les 3 officient déjà dans le championnat régional, il y avait très peu de marge de manœuvre pour assurer d'autres arbitrages.

- Problèmes de communication pour prévenir des indisponibilités (surtout à la dernière minute !!!).

Les bonnes nouvelles pour l'année à venir

- Peut être un nouvel arbitre promu en régional (Serge Roudavitch),

- Des – 15 ans voulant devenir arbitre,

- Et pourquoi pas un binôme Espoir National (Brice Savigny, Julien Renaud)

Merci à tous ceux et toutes celles qui arbitrent à l'autre bout de la région le samedi soir (souvent avant d'aller jouer) ou qui se lèvent le dimanche pour arbitrer à 14h à Thouars!!!

Pour l'année prochaine :

- Améliorer la communication entre arbitres,

- Former et encourager les nouveaux arbitres jeunes ou moins jeunes (de 13 à 77ans),

- Redynamiser les – 16 filles pour que le HBCC dispose de plus d'un binôme féminin.

- Mettre en place un arbitre d' « astreinte », pour remplacer les arbitres défaillants à domicile.

- Mettre un tableau de rappel de désignation à l'entrée

- Organiser des suivis sur des arbitrages internes.

J.Renaud

Commission Organisation des compétitions

Responsable: Thierry Chedozeau

Membres :

Introduction :

Cette commission a pour objectif de programmer tous les matchs à domicile, plus de 85 rencontres sur 27 Week-end, de centraliser les conclusions de matchs des adversaires, saisir dans Gest'Hand et d'envoyer les conclusions de matchs aux adversaires, de saisir les scores des matchs à domicile, de renvoyer à la ligue et au comité les feuilles de matchs.

Compétences :

Maîtriser l'outil informatique et connaître le rôle de chaque entraîneur afin de planifier au mieux les horaires pour satisfaire tout le monde.

Bilan :

Presque tous les clubs du Poitou-Charentes ont un Email. Donc cette année, peu de conclusions de match ont été envoyées par courrier (moins de 5). D'où l'importance de maîtriser l'informatique et d'être organisé.

Il faut vérifier tous les jours ses mails, passer une fois par semaine au Sanital afin de récupérer le courrier contenant les conclusions de matchs des adversaires.

Car le plus dur est d'avoir une bonne organisation afin de suivre l'évolution des envois et de tenir à jour le tableau des rencontres (affiché au Sanital ou via le site Internet), ce dernier étant la référence pour tout le monde.

C'est un travail qui dure toute la saison, d'Août à Mai.

On en retire peu de satisfaction, sauf d'avoir aidé le club dans son organisation

Avenir :

- Réception des conclusions de matchs via l'Email du club.
- Envoi automatique des conclusions aux clubs via Gest'Hand
- Les entraîneurs peuvent avoir accès via le site de la FFHB à l'heure et au lieu de la rencontre afin de connaître le gymnase.
- Saisie des scores et envoi des feuilles de matchs
- Planification des horaires en fonction d'impératif connu longtemps à l'avance
- Trouver des membres afin d'avoir :
 - Une personne en charge des conclusions
 - Une personne en charge des scores
 - Une personne en charge de l'envoi des feuilles de matchs
 - Palier à une absence de moi-même

La commission remercie toutes les personnes qui ont œuvré à son bon fonctionnement (saisie les scores, envoyés les feuilles de matchs...

T. Chedozeau

Commission Matériel

Responsable : Dominique Gonsalves

Cette année, notre Club a attribué un budget de 3500€ pour les divers achats de matériel. A mi-année, les dépenses réalisées s'élèvent à ≈ 1300€.

En voici la répartition :

- Matériel d'entraînement : -14 cerceaux plats / 5 ballons de Gym / 3 disques d'équilibre / 6 elastibands / 10 mini haies de saut (en attente de livraison) / 20 lattes d'entraînement (idem)
- Ballons de match : -SM1 (1 Kempa-1 Adidas) / SM2 (1 Hummel) / SF1 (1 Hummel) / -18 (1 Kempa -1 Adidas en attente de livraison)
- Matériel « Soigneur » : 3 sacs « soigneurs » + matériel soigneurs (x 3)
- Support technique Sanital : Tableau de marquage / Chronomètre / carton vert.
- Divers : Colle / Sacs tube / 1 jeu de maillot de rechange Madewis bleu.

Pour un inventaire rapide, je souhaiterais que chaque joueur/se restitue au plus tôt, l'équipement qui lui est attribué. De cet inventaire, une série d'achat sera enclenchée pour démarrer la prochaine saison dans de bonnes conditions et contribuer ainsi à la réussite des objectifs des entraîneurs et de notre Club.

Projet saison 2008/ 2009 :

- Afin de mieux cerner les besoins des entraîneurs, une permanence d'1 heure (à déterminer) sera effectuée la prochaine saison, ainsi qu'un affichage inter actif sur le tableau « Info Club ». La participation de tous les entraîneurs est nécessaire pour que l'investissement « matériel » soit choisi au plus juste et contribue à la réussite de notre Club.

Vous pouvez aussi me contacter par Internet :

gonsalves.clement@orange.fr ou tel : 05 49 02 75 08

- Achat de matériel de musculation / Aménagement du nouvel espace « Matériel » (derrière la table de marque)

Souhait personnel : pour une meilleure convivialité, la commission « matériel » recrute. Avis aux amateurs !

D.Gonsalves

Commission Développement

Responsable :

Membres :

Première année d'existence pour cette commission. Son rôle : faire connaître le handball à de nouveaux publics.

Visa Vacances

Le club a renouvelé le cycle avec une classe de CM1 de St Henri composée d'une vingtaine d'enfants.

Le projet lancé avec l'école St Gabriel la saison dernière (5 classes : 150 enfants) n'a pas pu être renouvelé cette saison, faute de créneaux.

La classe aménagée pour les 6^{ème} et 5^{ème} de G.Sand a très bien fonctionnée.

L'année prochaine :

Nous tenterons de remettre en place le cycle avec St Gabriel et de poursuivre le cycle avec St Henri.

La classe aménagée sera poursuivie en 6^{ème} et 5^{ème}.

Une convention vient d'être signée entre le collège et le club pour proposer 2 cycles de handball de 18 semaines chacun dans le cadre de l'accompagnement éducatif périscolaire pour les 4^{ème} et 3^{ème}.

L'emploi du temps de Mathieu étant déjà très chargé pour la saison prochaine, nous serons certainement amenés à aménager le fonctionnement.

Commission Technique

Responsable : Mathieu Lipsteinas

Membres : Tous les entraîneurs

Du côté des entraîneurs...

Dans un premier temps, je commencerais par remercier les 15 entraîneurs qui ont contribué à la formation de l'ensemble des licenciés et sans qui cette formidable activité qui est la notre ne serait pas envisageable.

Nous y avons retrouvé par catégories :

Catégories	Nom	Prénom	Niveau Fédéral	Diplôme d'état
SM1	TACHDJIAN	François	4 Jeunes	BE1 et BE2
SM2 et SM3	ROGER	Jean Yves	3	
SF1	LIPSTEINAS	Mathieu	4 Jeunes	BE1 et BE2 en cours
SF2	DELABIE	Julien	Aucun	
	MICHEL	Clément	2 en cours	
	GONSALVES	Dominique	Aucun	
-18 M	DESPUJOLS	Fabien	3 en cours	
-15 M	SAUZE	Sophie	3 en cours	STAPS
	MICHEL	Clément	2 en cours	
	BARRET	Sophie	2 en cours	
- 16 F	SAVIGNY	Brice	2 en cours	BE1 et STAPS
	MICHEL	Rémi	2 en cours	
- 13	SALAUN	Elodie	2	STAPS
	SAVIGNY	Brice	2 en cours	BE1 et STAPS
	JOUBERT	Romain	2	
- 11	MICHEL	Jean Louis	3 en cours	
	DELAS	Laurent	Aucun	BEESAPT

Comme chaque saison, malgré notre travail quotidien et une commission qui s'agrandit et qui fonctionne de mieux en mieux, nous y retrouvons des points négatifs. Mais le travail fourni paye, nous y retrouvons donc aussi des points positifs.

Les points positifs :

- On essaye que chaque catégorie de jeunes soit encadrée par 2 cadres. On va y arriver...
- Beaucoup d'entraîneurs jeunes.
- Des entraîneurs de mieux en mieux formés.
- Des réunions techniques régulières pour former, s'informer, discuter et s'harmoniser.

Les points négatifs :

- Pas assez de réunion d'entraîneurs dans l'année.
- Pas assez de temps pour un suivi régulier des entraîneurs en séance.
- Manque d'entraîneurs expérimentés dans les catégories séniors.

Et puis comme chaque année, même si nous le regrettons, cette commission n'échappe pas à la règle des turn-over. Ainsi, Julien Delabie, Romain Joubert, Jean Yves Roger et Rémi Michel, pour des raisons professionnelles ou

personnelles (en lien avec ou non le club) ont décidé de nous quitter. Merci à eux pour l'investissement qu'ils ont donné durant ces quelques années.

Nous accueillons parallèlement à ces départs : Romain Bureau qui, gentiment, va donner de son temps la saison prochaine. Merci à lui.

Enfin, je tenais à remercier personnellement et au nom du club deux personnes qui ont pallié à 90% des problèmes de la commission, laissant ainsi la possibilité à des entraîneurs de se former, de jouer, d'arbitrer : Brice Savigny que l'on a vu dans tous les collectifs cette année et Josselin Gauthier, alias l'homme à tout faire le samedi. Bravo !!!

Et pour finir, merci à tous(tes) ceux et celles qui ont permis aux entraîneurs d'aller jouer avec leurs équipes seniors tout au long de l'année.

Du côté des jeunes...

Les points positifs :

- Nous recevons pour la première fois de l'histoire du club le label or de l'école de handball qui est synonyme de structuration, de développement et de formation de nos plus jeunes.
- La classe aménagée de G.Sand a très bien fonctionné toute l'année scolaire, près d'une vingtaine de jeunes sont aux portes de notre club.
- La mise en place d'un créneau spécifique à la motricité de nos jeunes, qui malgré la fréquentation, a permis de développer certains potentiels.
- 9 séances pour la classe de CM1 de St Henri emmenée par Mme Couteau.
- Etant difficile d'aller voir du haut niveau, nous avons fait venir le haut niveau. Poitiers (D2F)-Celles/Belle(D2F). Une belle affiche qui a permis de faire rêver nos jeunes...et de les former...
- Anne- Elynn Dugré et Léonie Michel vont faire leur scolarité l'année prochaine au pôle espoir d'Angoulême
- De plus en plus de nos licenciés sont sélectionnés dans l'équipe du comité.

Les points négatifs :

- Nous n'accueillons pas les enfants de moins de 8 ans
- Aucune de nos équipes jeunes n'a joué dans un championnat régional. La plupart de nos catégories sont constituées soit de débutants, soit de premières années d'âge. Laissons-les se former sereinement et souhaitons que l'année prochaine soit un peu plus compétitive.
- Nous avons commencé la saison sportive bien trop tard. Si nous souhaitons être opérationnels au plus tôt, au plus tôt nous devons reprendre.

Au niveau technique :

Nous avons progressé dans l'ensemble des catégories au niveau de la combativité. Ce qui était le point le plus faible des années précédentes.

D'autre part, nous privilégions le jeu en courant.

Au-delà de cela, nous sommes encore trop dans le « bidouillage » par manque de culture et d'expérience et pas assez dans l'auto-formation du joueur. Soit nous sommes uniquement dans le savoir-faire (c'est ça et rien d'autre), soit dans l'anarchie complète. Il faut que nous soyons capables de jongler avec les deux pendant une même séance et de proposer des situations problèmes en adéquation avec ce que nous voulons faire émerger. Trop de joueur(se)s ne sont pas dans des duels mais seulement dans le présentiel. Faisons leurs se poser des questions !

Pour finir, nos jeunes ne sont pas assez athlétiques, il faut aller dans ce sens vu les réalités du handball.

Du côté des seniors...

Les points positifs :

- Nos équipes 1 se maintiennent. Ce qui est propice à une meilleure formation de jeunes.
- Un 3^{ème} créneau spécifique pour certains garçons.

Les points négatifs :

- Nos équipes 2 ne sont pas encore assez compétitives pour être de véritables réserves. Aidons-les à se former par l'intermédiaire de cadres ressources à l'intérieur même de ces équipes et donnons-leur plus de moyens pour les emmener vers plus de compétitivités et de rigueurs.
- Pas ou peu de recrutement.
- Pas ou peu de supporters...

L'avenir ...

- Un créneau spécifique pour les gardiens de but
- Un projet technique complet pour les 4 prochaines années
- Un autre créneau pour G.Sand pour les 4^{ème} et 3^{ème}.
- Des stages pendant les vacances scolaires
- Une équipe -14 Féminine

Et puis...et puis... le projet club ne peut être que bénéfique sur la commission technique, en route vers l'avenir !!

M.Lipsteinas

EQUIPE SENIOR MASCULIN 1 / PRENATIONAL MASCULIN

Equipes	Points	Joué	Gagné	Nul	Perdu	But+	But-	Diff
1 ST GEOR. LES BAILLARGEAUX	64	24	20	0	4	741	559	182
2 COGNAC ALJO	62	24	21	1	2	746	602	144
3 GOND PONTouvre HB	61	24	18	1	5	738	568	170
4 LOUDUN HB HAUT POITOU	57	24	16	1	7	738	627	111
5 ENT. CHASS/LA ROCHEF. HB	50	24	12	2	10	645	627	18
6 LEZAY FRL	48	24	12	0	12	690	721	-31
7 HBC CHATELLERAULT	47	24	11	1	12	657	667	-10
8 SAINTES US	44	24	10	0	14	632	664	-32
9 CELLES SUR BELLE	41	24	10	2	12	674	707	-33
10 GRAND PONT CHASSENEUIL	39	24	7	1	16	671	728	-57
11 ROCHEFORT HBC	37	24	6	1	17	601	710	-109
12 AUNIS HB LA ROCHELLE PERIGNY	33	24	5	0	19	588	752	-164
13 CHAUVIGNY	30	24	3	0	21	617	806	-189

Entraîneur : François Tachdjian

Départs ou arrêts annoncés en fin de saison dernière

Gault Eric (départ) / Kerzazi Ahmed (arrêt) / Grillet Marc (arrêt)

Nouveaux joueurs intégrés dans le groupe en début de saison

Michel Rémi / Ali / Jérémy Laly (mutation en provenance de saintes) / Riehl Dimitri

Le groupe de début de saison

Joueurs de champ :

Bureau Romain / Rouze Stéphane / Caillaut Stéphane / Chedozeau Thierry / Proust Anthony / Savigny Brice / Demon Gaetan / Lipsteinas Mathieu / Despujols Fabien / Saussay Richard / Michel Rémi / Ali / Laly Jérémy / Riehl Dimitri

Gardien de but : Renaud Franck / Renaud Julien

↳ Soit 16 joueurs

Joueurs ayant évolué au moins une fois en match officiel (Prénational)

Joueurs de champ :

Bureau Romain / Rouze Stéphane / Caillaut Stéphane / Chedozeau Thierry / Proust Anthony / Savigny Brice / Demon Gaetan / Lipsteinas Mathieu / Despujols Fabien / Saussay Richard / Michel Rémi / Grillet Marc / Roger Jean-Yves / Collet Mickael / Forestier Clément

Gardien de but : Renaud Julien / Renaud Franck

↳ Soit 17 joueurs.

...quelques commentaires

- Jérémie Laly, après avoir finalisé sa mutation en provenance de Saintes, n'est pas apparu en début de saison, ni au milieu ni à la fin d'ailleurs. Il m'a simplement prévenu par SMS (fin septembre) « qu'il ne serait pas à l'entraînement, qu'il n'avait plus envie de faire du hand, qu'il était désolé et qu'il nous souhaitait une bonne saison ». Cela devait être un nouveau type de mutation « F » comme Fantôme.
- Ali m'avait annoncé en fin de saison dernière, qu'il serait au club cette saison mais finalement il n'a pas pris de licence. Pas de nouvelles à ce jour.
- Dimitri, pour sa première année sénior, a abandonné tôt dans la saison son investissement dans le groupe.
- Gaetan a mis fin à sa saison en janvier, suite à une blessure importante à l'épaule. Pas de nouvelles à ce jour.
- Marc a finalement pris une licence courant novembre, et m'avait annoncé alors qu'il ne souhaitait pas s'engager sur un nombre de séances/semaine et la participation aux matchs.
- Jean-yves sans pouvoir s'entraîner régulièrement du fait des entraînements du groupe 2 a lui aussi fait quelques matchs avec les SM 1

- Clément Forestier a intégré le groupe d'entraînement, au dernier tiers du championnat et effectué 3 matchs officiels en prénational
- Deux moins de 18 ans (Amine et Jeremy (GB)) ont également intégré le groupe d'entraînement au dernier tiers de saison.

Au niveau du contenu

- **Phase défensive :**

- ☞ De grosses difficultés dans ce domaine jusqu'à la mi saison. J'ai demandé à Mathieu de collaborer avec moi pour redéfinir un projet défensif qui soit à la fois formateur, responsabilisant pour le joueur et fédérateur pour le groupe.
- ☞ Nous avons alors plus précisément travaillé sur un dispositif 0-6 homme à homme (système).
- ☞ Placement sur le bras du tireur (« le pied dans le bras »), provoquer le Porteur de balle en lui proposant une profondeur de jeu variée (notion de duel, comportement d'escrimeur), repérer les points forts et les points faibles de son adversaire directe...
- ☞ Notion d'alignement – changement (prise à deux du pivot avec un positionnement en « V »).

- **Repli défensif :**

Pas d'organisation significative.

- **Phase offensive : Montée de balle**

Les principes :

- ☞ Numéros 1 : vitesse dans le changement de statut et anticipation (contre attaque), dès que le tireur se trouve dans sa moitié de terrain (en largeur).
- ☞ Numéros 2 : écartement maximal et étagement rapide (sprint) jusqu'à mi terrain.
- ☞ Numéros 3 (Demi-centre d'attaque) : jeu en triangle avec étagement vis-à-vis des numéros 2.
- ☞ Attaque en temps fort en priorité du secteur central (couloir de jeu direct), en dribble ou après un échange de balle avec les numéros 2 ou deuxième numéro 3 (pivot d'attaque). ☞ Recherche et exploitation du surnombre.
- ☞ Second numéro 3 (pivot d'attaque) : recherche d'une profondeur maximale (6 m adverse) sur repli de protection bas (6m). Jeu en appui sur repli étagé et enchaînements avec la base arrière.

- **Phase offensive : jeu de transition**

Le jeu de transition n'a pas assez été approfondi tactiquement cette année. C'est un des chantiers à entreprendre la saison prochaine. Quels enchaînements possibles (continuité du jeu) à partir d'un temps fort de la base arrière sur montée de balle ?

- **Attaque placée :**

Enlacements :

- ☞ Du côté du pivot entre n°2 et 3 :
 - Rentrée d'ailier sans ballon, sur arrière opposé avec recherche de ce dernier d'un jeu autour de ce deuxième pivot.
 - Croisé avec ballon demi-centre ou arrière avec l'ailier, avec jeu de ce dernier autour du pivot. Enchaînement possible de l'ailier sur un jeu en gain sur le numéro 2 opposé.
- ☞ Pivot entre les deux numéros 3 :
 - Croisé sans ballon demi-centre arrière, pour une mise en position d'un arrière latéral à l'opposé du croisé, sur passe arrière - arrière.
- ☞ Sortie en poste du pivot sur passe du demi-centre, à partir d'une position en gain interne sur numéros 2. Recherche de croisée avec arrière opposé.

Autres thèmes abordés :

- ☞ Le jeu du pivot (travail de gain) et les relations avec la base arrière (jeu autour).
- ☞ Le jeu au poste
- ☞ Le jeu de l'ailier : déborder tirer ou passer.
- ☞ Le jeu sur grand espace : temps fort dans le couloir de jeu direct du porteur de balle.

☞ Le jeu de la base arrière à partir de changement de secteur avec l'intégration d'un jeu sans ballon du partenaire (notamment jeu en croisée) afin d'assurer la continuité du jeu.

☞ Chez le gardien de but :

☞ Travail de relance, prise d'information

☞ Motricité fine au niveau du train inférieur (travail avec balle de tennis)

✓ **La séance du mercredi :**

J'ai proposé au groupe la possibilité de faire une troisième séance.

La séance était prise en charge par Mathieu.

Les contenus proposés étaient basés sur

- du travail individualisé
- du renforcement musculaire
- de la proprioception

Par expérience c'est un cap important tant au niveau physique que de l'investissement pour un joueur de passer deux à trois séances semaine.

Sur la totalité du groupe les $\frac{3}{4}$ s'étaient engagés sur cette 3ème séance. Les joueurs ayant participé régulièrement à cette séance se sont transformés (ex : le jeu autour du pivot, les transmissions...).

Une large réflexion doit être entreprise afin de donner une dynamique plus importante à cette séance. (ouverture aux SF1, aux catégories de jeunes *jusqu'au moins de 15 ans*, spécifique gardien, etc...).

Conclusion

Avec un banc limité tout au long de la saison (en quantité et qualité, notamment au niveau de la base arrière), la phase aller du championnat a été faite de complications, de galères (blessures), de doute (12ème donc avant dernier à mi-championnat, 11ème étant synonyme de relégation), de tensions (prestations médiocres). Dos au mur, le groupe a d'abord pris conscience qu'il avait le c... dans les ronces et qu'il allait falloir s'accrocher aux branches pour s'en sortir. Puis il y a eu cette victoire à domicile, contre l'entente Chasseneuil/ La Rochefoucault, à laquelle s'est rajoutée sept autres succès pour deux défaites. De part le jeu produit, notamment durant cette deuxième partie de championnat, l'équipe finit cette saison plus forte que l'an passé. Et c'est très encourageant.

La première difficulté (voir même le principal danger) à court et moyen terme, pour ce groupe sera sa capacité à se renouveler. Toutes les équipes subissent des départs (études, aléa de la vie, fin de carrière). Pour conserver son niveau de jeu, mieux viser une accession il faut une formation interne cohérente, riche et solide (le projet du club illustre cette volonté), mais aussi rendre le club attractif pour attirer et recruter des joueurs.

F. Tachdjian

EQUIPE SENIOR MASCULIN 2 / EXCELLENCE DEPARTEMENTALE EQUIPE SENIOR MASCULIN 3 / 1^{ère} DIVISION DEPARTEMENTALE

Equipes	Points	Joué	Gagné	Nul	Perdu	But+	But-	Diff
1 MIGNE AUXANCES HB	50	18	16	0	2	520	345	175
2 PRESSAC HBC 1	45	18	13	1	4	517	402	115
3 ITEUIL HB 1	44	18	13	0	5	536	434	102
4 CIVRAY US HB 1	41	18	11	1	6	463	441	22
5 VIVONNE HB	37	18	9	1	8	533	502	31
6 POITIERS EC/JAUNAY-CLAN 3	35	18	8	1	9	475	471	4
7 HBC ST GEOR. LES BX 3	33	18	8	0	10	408	499	-91
8 HBC CHATELLERAULT 2	30	18	6	0	12	424	476	-52
9 BIARD HBC 3	23	18	3	0	15	361	525	-164
10 BUXEROLLES HB 86 1	19	18	1	0	17	377	519	-142

Equipes	Points	Joué	Gagné	Nul	Perdu	But+	But-	Diff
1 CHB HAUT POITOU AVANTON	26	10	8	0	2	311	235	76
2 MIGNALOUX BEAUVOIR 2	26	10	8	0	2	268	190	78
3 LIGUGE UCC	22	10	6	0	4	197	195	2
4 COUHE VERAC US	20	10	5	0	5	267	243	24
5 MILLAC JS	16	10	3	0	7	173	216	-43
6 HBC CHATELLERAULT 3	9	10	0	0	10	172	309	-137

Entraîneur : Jean-Yves Roger

Objectif :

Maintien en excellence départemental pour l'équipe 2
Minimum de forfait équipe 3

Résultats :

Equipe 2 : 8^{ème} sur 10
Equipe 3 : 6^{ème} sur 6

Bilan :

Le post-bac a été très préjudiciable aux équipes 2 et 3. Entre 4 et 7 jeunes joueurs évoluant en -18 ans au précédent exercice manquaient en raison de leurs choix étudiants. 2 ou 3 joueurs sont entrés tard dans la saison du fait de blessures. Ce qui fait que le démarrage s'est effectué avec les présents qui, pour une bonne partie, s'ils étaient volontaires et compétiteurs manquaient cruellement de vécu pour pouvoir être performant au niveau excellence départemental. Le retour mi/fin novembre de quelques jeunes « anciens » ont permis de reconstituer un groupe présentant plus d'expérience.

Les obligations professionnelles ou estudiantines des composants de ce groupe n'ont pas permis un entraînement régulier sur 2 séances/semaine.

A noter que les éléments les plus présents régulièrement aux 2 séances hebdomadaires ont été les joueurs à profil « loisir », terme qui ne doit pas prêter à confusion tant leur engagement dans la compétition fut total.

Malgré le nombre important de licenciés séniors, ~30 hors groupe 1, il fut exceptionnel de remplir plus de 8 noms sur une feuille de match de l'équipe 3 et l'équipe 2 n'a rempli son effectif qu'à l'occasion de 4 ou 5 rencontres.

Conclusion :

Aucun projet de jeu n'a été mis en place pour l'équipe 2 du fait du manque de régularité des entraînements pour les raisons précitées.

La logistique pour les deux équipes fut particulièrement difficile à gérer, notamment par le comportement plutôt consommateur d'une partie des joueurs « réserve ».

La culture club/équipe du « je préviens de mon indisponibilité » n'est pas ancrée pour une majorité.

Merci aux inconditionnels présent et prévenants

J-Y Roger

EQUIPE SENIOR 1 FEMININE / EXCELLENCE REGIONALE

Equipes	Points	Joué	Gagné	Nul	Perdu	But+	But-	Diff
1 VAL DE BOUTONNE HBC	64	22	21	0	1	572	359	213
2 MIGNE AUXANCES HB	59	22	18	1	3	543	389	154
3 AUNIS HB LA ROCHELLE PERIGNY	56	22	16	2	4	510	422	88
4 CONFOLENTAIS HBCD	48	22	13	1	8	465	364	101
5 CHABANAIS HB	47	22	11	3	8	524	454	70
6 GOND PONTOUVRE HB	43	22	9	3	10	475	493	-18
7 ENT. CHASS/LA ROCHEF. HB	43	22	9	3	10	454	479	-25
8 HBC CHATELLERAULT	40	22	8	2	12	477	484	-7
9 SURGERES	40	22	8	2	12	494	505	-11
10 LEZAY FRL	33	22	5	1	16	380	513	-133
11 THOUARS UST	29	22	4	0	18	365	463	-98
12 SAINT XANDRE HB	21	22	0	0	22	244	578	-334

Entraîneur : Mathieu Lipsteinas

Nom	Prénom	Année	Poste et Remarque
Barillot	Gaëlle	1978	GB, Grossesse
Berlaud	Rachel	1991	Arrière
Blanchard	Marie Cécile	1991	Pivot
Bouras	Nariman	1989	Demi Centre
Bourgeolet	Lucie	1982	Arrière
Delcell	Roxanne	1991	Arrière, Ailière
Despres	Marion	1989	Ailière
Dumay	Rozenn	1987	Arrière, Pivot
Duret	Marine	1989	Demi Centre
Engeammes	Manon	1991	Arrière
Hamoir	Hélène	1987	Ailière
Jonasdottir	Olafia	1990	GB
Malevaut	Camille	1990	Ailière, Arrêt
Muzellec	Anne Laure	1990	Pivot
Pelata	Christine	1988	Ailière
Petiot	Mélanie	1991	GB
Rouzé	Sophie	1989	Ailière
Salaün	Elodie	1984	Arrière
Sauzé	Sophie	1988	Arrière

Ce fût, une fois de plus, une année forte en émotions, à croire que le piment est notre assaisonnement préféré !!!
Le groupe est composé de 20 filles plutôt jeunes si ce n'est très jeunes. Ce qui peut être une des raisons expliquant des résultats en dents de scie mais pas toutes...

Humainement, ce fût l'année où l'ensemble des filles s'est le plus investi aux entraînements. En tous cas en terme de temps passé dans le gymnase, ce qui est déjà très intéressant.

Dans l'ensemble, les filles ont pris conscience qu'elles avaient la responsabilité de conduire ce groupe malgré le départ des anciennes. Il y eut de belles surprises à tous les postes...

Mais à mon sens, ce fût un groupe trop « scolaire » qui ne surprenait pas assez l'adversaire et qui s'adaptait au fur et à mesure du match. Et un groupe qui ne s'est pas assez mis au niveau du match à l'entraînement. D'où certaines surprises en match...

J'ai trouvé, par ailleurs, le groupe pauvre dans les relations à 2 sur le terrain en ce qui concerne l'encouragement et le conseil. Mais peut-être que cela ne le gêne pas dans sa progression...

Techniquement :

Si l'on considérait le groupe comme 7 filles les unes à côtés des autres, nous serions arrivés sur le podium en fin d'année. Seulement les filles sont toutes nées dans le même moule (petit moule) et là où nous devrions exceller, nous sommes très faibles. C'est-à-dire dans la relation à 2, dans les sorties de balles, l'anticipation des solutions possibles et les courses. Mais le secteur où le groupe s'est mis le plus en difficultés, c'est le duel Tireur/Gardien.

Malgré tout, il a progressé pendant l'ensemble de l'année (sauf sur la montée de balle) notamment dans le secteur défensif (0-6 homme à homme, 3-2-1 et 1-5 de zone).

On notera qu'il y a eu une grosse baisse de niveau en février-mars et que les filles ont fait dans cette période des non matchs qui auraient pu leur valoir la descente.

Heureusement que non, et la fin de saison difficile nous fait faire de bons résultats : plus de peur, que de mal...

Je tiens particulièrement à remercier Olafia d'avoir joué le jeu jusqu'au bout pour aider une équipe française à se maintenir, ce ne fût pas tous les jours facile mais j'espère qu'elle en gardera un bon souvenir et qu'elle pourra faire véhiculer une bonne image du handball français en Islande.

L'avenir,

A mon sens, si le groupe veut des résultats, il faut qu'il se dote d'aide surtout sur la base arrière.

Actuellement nous sommes sûrs de retrouver Gaëlle au poste de GB et Sophie Barret vient nous rejoindre aussi à ce poste.

En ce qui me concerne, après quelques centaines de nuits blanches, hantées par des cauchemars et d'excellents souvenirs, je vais laisser vivre et se former ce groupe avec un nouveau chef d'orchestre à qui je laisse le flambeau de quelques années de travail. A toi de jouer maintenant Dominique !!

Bonnes continuations à toutes ! Je reste à votre disposition en ce qui concerne votre formation !

M.Lipsteinas

EQUIPE SENIOR 2 FEMININE / HONNEUR DEPARTEMENTALE

Equipes	Points	Classement :			Nul	Perdu	But+	But-	Diff
		Joué	Gagné						
1 LOUDUN HB HAUT POITOU	52	18	17	0	1	609	298	311	
2 CHAUVIGNY	46	18	14	0	4	391	293	98	
3 GRAND PONT CHASSENEUIL	44	18	13	0	5	378	274	104	
4 VIVONNE HB	42	18	12	0	6	410	339	71	
5 BUXEROLLES HB 86	35	18	8	1	9	290	306	-16	
6 LIGUGE UCC	32	18	7	1	10	258	324	-66	
7 BIARD HBC 2	31	18	7	0	11	302	372	-70	
8 CIVRAY US HB	30	18	6	0	12	294	359	-65	
9 LENCLOITRE OL	28	18	5	0	13	256	364	-108	
10 HBC CHATELLERAULT 2	17	18	0	0	18	213	472	-259	

Entraîneur : C.Michel, D.Gonsalves, J.Delabie

2007-2008 :

La saison a commencé avec 12 joueuses inscrites auxquelles sont venues s'ajouter 5 autres au cours de l'année. Parmi ces 17 joueuses, 7 étaient des débutantes.

Concernant l'homogénéité de ce groupe, à ce fait s'ajoutent que les joueuses ont des âges très différents (de 16 à 52 ans, dont 6 joueuses ayant entre 35 et 52 ans), les différents problèmes de santé, la compétitivité... De plus, le championnat d'excellence départementale s'annonçait difficile pour un groupe présentant ces différences de niveau.

Le début de saison a été assez difficile pour le collectif : une joueuse blessée, tensions déjà existantes entre certaines joueuses, ce qui a, au mois de novembre, causé l'abandon de l'entraîneur Julien Delabie. Il a donc été nécessaire, fin novembre, de consacrer la moitié d'un entraînement à une discussion sur l'équipe et le respect des joueuses entre elles. Depuis lors, au moins cinq minutes au début de chaque entraînement est laissé aux joueuses afin de leur permettre de communiquer.

Au début du mois de décembre, Dominique Gonsalves est venu s'intégrer à notre groupe en tant qu'entraîneur.

Ainsi, suite à la trêve de décembre, le groupe a débuté la nouvelle année avec un souffle nouveau, et dans un meilleur esprit.

La difficulté qui s'est ensuite posée a été un problème d'effectifs, puisque sur les 17 joueuses, 7 ont partiellement ou complètement abandonné, pour problèmes de santé, de changements dans leur vie, ou parfois sans explication. De plus, parmi les 10 joueuses restantes, seulement 5 venaient encore régulièrement à l'entraînement.

Après ce constat il est important de noter les aspects positifs de la saison. Bien qu'ayant perdu tous ses matchs, notre équipe a montré une nette progression dans son jeu. Elle était, à partir du mois de février, capable de mettre en difficulté la plupart des équipes. Ce progrès s'explique par une bonne implication dans le travail fourni au cours des entraînements.

Nous avons tout particulièrement travaillé la défense pendant les premiers mois de la saison. Au cours des premiers matchs, nous nous sommes rendus comptes qu'une défense de type 0-6 de zone était la plus efficace face aux joueuses que nous rencontrions, c'est pourquoi nous l'avons appliquée à l'équipe. Ce choix défensif s'est avéré être de plus en plus efficace. Nous avons donc par la suite pu nous permettre de faire monter une joueuse, et ainsi jouer en 1-5 de zone au cours de certains matchs.

Les joueuses ont également peu à peu appris à prendre leur temps et leurs repères en attaque, afin d'être plus efficaces. C'est sur ce point que nous avons principalement travaillé au cours de la saison. En effet, les joueuses étant pour beaucoup des débutantes, elles avaient certaines difficultés à repérer les espaces à attaquer pour aller au but. De plus les joueuses jouaient très vite, se précipitaient vers le but de manière individuelle, sans chercher à construire collectivement les meilleures conditions de tir pour la tireuse. Notre travail a donc principalement consisté à apprendre aux filles à temporiser leurs attaques, prendre leur distance pour mieux comprendre le travail défensif de l'équipe adverse et ainsi repérer ses failles et les couloirs de tir qui s'ouvrent. Ce travail restera encore à améliorer.

Nous avons également commencé à travailler la relation avec le pivot et les espaces à prendre pour mieux lui transmettre le ballon, mais nous n'avons abordé ce sujet que vers la fin de saison, et il serait nécessaire de poursuivre ce travail.

Nous avons également consacré certaines séances à du travail spécifique de gardienne, afin d'apprendre à celle-ci à mieux se positionner entre le ballon et le but, mais également à être plus patiente face à la tireuse. Il est à noter que l'absence de notre gardienne à certains matchs a été difficile à gérer, n'ayant aucune joueuse formée pour la remplacer.

L'équipe étant une équipe réserve pour l'équipe SF1, il est à noter qu'une joueuse s'est vue promue dans cette équipe en milieu de saison. Nous comptons aussi trois autres joueuses au moins qui ont un potentiel qui leur permettrait probablement de jouer plus tard en équipe première.

Le niveau de jeu qu'a proposé l'équipe en fin de saison laisse deviner des victoires dans le championnat de l'année à venir. Ces victoires auraient d'ailleurs peut-être été possible en fin de cette saison si les effectifs avaient permis des remplacements pour les joueuses fatiguées. Nous tenons d'ailleurs à saluer ici la combativité de ces joueuses qui ont toujours continué à jouer.

2008 ET + :

Comme précisé précédemment, l'équipe présente maintenant un jeu qui leur permettra de relever la tête au sein du championnat d'Honneur Départementale l'année prochaine.

Le travail fourni est à continuer afin d'encore améliorer le jeu et proposer de nouvelles joueuses pour l'équipe première. Il est cependant important de préciser qu'un entraînement par semaine au gymnase du Sanital serait profitable à l'équipe pour progresser. En effet, le terrain du gymnase du Verger étant plus petit, les automatismes et les repères pris dans ce gymnase ne sont pas toujours les bons pour jouer sur une plus grande surface.

Il sera à notre avis indispensable de former une seconde gardienne pour l'équipe l'année prochaine, d'abord pour ne pas mettre les autres joueuses en difficulté au cours des matchs où la première sera absente, mais également pour pouvoir apporter à l'équipe première une gardienne supplémentaire en cas de blessure.

Nous espérons retrouver les joueuses de cette année dans le collectif l'année prochaine afin qu'elles puissent continuer leur travail.

Un travail de fidélisation des joueuses est également à faire afin d'éviter les fins de saison difficiles comme celle de cette année.

*C.Michel
D.Gonsalves*

-18 ANS MASCULIN / CHAMPIONNAT DEPARTEMENTAL

	Equipes	Points	Classement :			Perdu	But+	But-	Diff
			Joué	Gagné	Nul				
1	BUXEROLLES	49	18	15	1	2	623	403	220
2	CHAUVIGNY	49	18	15	1	2	607	373	234
3	CIVRAY	42	18	12	0	6	644	546	98
4	CHATELLERAULT	41	18	11	1	6	526	456	70
5	GP CHASSENEUIL	38	18	10	0	8	537	494	43
6	VIVONNE	35	18	8	1	9	552	524	28
7	PEC/JC 2	32	18	8	0	10	509	533	-24
8	LENCLOITRE	28	18	5	0	13	414	544	-130
9	MIGNE AUXANCES	22	18	2	0	16	417	586	-169
10	BIARD / BUXEROLLES	21	18	2	0	16	329	699	-370

Entraîneur : F.Despujols

NOM	PRENOM	DATE DE NAISSANCE	OBSERVATION
BAUGE	Kevin	22/08/1991	
KHELIFA	Amine	27/11/1991	
FARGEAS	Mathias	04/09/1992	
REVIRIEGO	Tom	08/12/1992	ARRET EN COURS D'ANNEE
BOURAT	Pierre-G	10/12/1992	
MARTINIÈRE	Emmanuel	08/04/1990	MONTE EN SENIORS
Da SILVA E SOUSA	Jeremy	31/05/1990	MONTE EN SENIORS
CHARY	Quantin	05/05/1993	SURCLASSE DE -15ANS
HAMIDI	Hamza	16/04/1992	ARRET EN COURS D'ANNEE
BUSTREAU	Zacharie	05/09/1991	
BADER	Wendelin	15/05/1991	
PERNEL	Joffrey	17/09/1990	ARRET EN COURS D'ANNEE
BERTHO	Raphael	16/12/1991	

BILAN SPORTIF

Les -18ans terminent 4ème du championnat départemental, en ayant la 6ème attaque et la 3ème défense. Je regretterais surtout l'arrivée tardive de joueurs, ce qui a entraîné un début de saison difficile. Avec 4 défaites et un nul sur la première partie de saison et seulement 2 défaites en 2ème partie de championnat.

BILAN HUMAIN

C'est un groupe soudé qui, malgré le peu de joueurs sur la feuille, s'investissaient complètement lors des entraînements, ils étaient pratiquement au complet. Parfois distraits voire très agités mais vite recadrés.

Du point de vue des déplacements il n'y a rien à signaler.

L'année prochaine, il devrait y avoir 3 départs : 2 montées en senior (Jeremy et Emmanuel) et le départ de Wendelin.

En ce qui concerne les montées : 8 joueurs de -15ans et l'arrivée normalement de 2 nouveaux joueurs voire 4 si je me débrouille bien.

BILAN PERSO

Pour moi, ce fut une année pleine de handball, parfois difficile du point de vue psychologique (OUI J'AI BIEN DIT PSYCHOLOGIQUE) mais aussi physiquement avec les formations niveau 3, les entraînements des -18ans, mes entraînements, heureusement ils sont les mêmes jours (merci et gardez les mêmes horaires) et certains week ends avec le CD86. Mais, je suis prêt à repartir de plus belle l'année prochaine.

Je remercie les parents qui m'ont accompagné lors des différents déplacements. Merci à Jean lou, Sophie, Elodie et bien sûr Josselin pour leur coaching et l'arbitrage. Ma femme, qui supporte mes absences et parfois ma présence et surtout sa compréhension et son soutien.

F.Despujols

-15 ANS MASCULIN / CHAMPIONNAT DEPARTEMENTAL

Equipes	Points	Classement :			Perdu	But+	But-	Diff
		Joué	Gagné	Nul				
1 MIGNALOUX BEAUVOIR	34	12	11	0	1	301	194	107
2 BIARD / BUXEROLLES 2	33	12	10	1	1	358	167	191
3 CHATELLERAULT	25	12	6	1	5	279	221	58
4 GP CHASSENEUIL / PEC-JC	25	12	6	1	5	244	227	17
5 LENCLOITRE	23	12	5	1	6	241	221	20
6 PRESSAC	13	12	2	0	10	78	310	-232
7 CHAUVIGNY	12	12	0	0	12	186	347	-161

Entraîneurs : Sophie Sauzé

Nom	Prénom	Année	Remarques
BESNAULT	Morgan	1993	Monte en -18ans
BRIENNE	Quentin	1993	Monte en -18ans
COURTIN	Thomas	1993	Monte en -18ans, gaucher
KELESS	Marecks	1993	Monte en -18ans, GB
MAGNAIN	Andy	1993	Monte en -18ans, arrivé en cours de saison
MAGNAIN	Tanguy	1993	Monte en -18ans, arrivé en cours de saison
MATTEI	Alexandre	1993	Monte en -18ans, arrivé en cours de saison, un peu frêle!
MEUNIER	Morgan	1993	Monte en -18ans
BLACHERE	Valentin	1994	ambidextre
CHAROTE	Thomas	1994	
DOUSSELAIN	Loïc	1994	
ESTEBAN	Jean-Baptiste	1994	
FAUSTIN-LEYBACH	Maxime	1994	
KHELIFA	Mohamed	1994	
LABORY	Maxime	1994	
MORANDEAU	Jérémy	1994	
MOREAU-VESSIERE	Jason	1994	
SUTY-DODERO	Zéphyr	1994	Jamais vu
VICENTE	Francis	1994	
ZINDEL	Valentin	1994	Arrêt en cours de saison
BLET-CHARAUDEAU	Abel	1995	surclassé
CHABEAUTY	Christian	1995	surclassé

Bilan sportif

Les -15 ans se classent 3ème du championnat départemental. Deux ou trois victoires que nous laissons filer mais beaucoup de combativité face aux équipes de haut de tableau.

Un manque d'assiduité de certains à l'entraînement explique en partie ces défaites.

Bilan humain

Des difficultés jusqu'au milieu de la saison concernant les relations entre les joueurs (manque de respect, moqueries) qui ont nécessité plusieurs mises au point. Des difficultés à faire intégrer que l'entraîneur doit être prévenu des absences éventuelles aux matches mais également aux entraînements (Sur 22 licenciés, en moyenne 12 présents!)

Le spécifique du mercredi après-midi a permis un échanges filles/garçons qui a été des plus bénéfiques pour ces jeunes hommes leur offrant un partage et une opposition avec un style de jeu différent.

Bilan technique

Les matches se déroulaient en 2 x 25min. D'après les règles de la FFHB, la défense de la première mi-temps devaient être en 1 ligne et celle de la deuxième mi-temps en 2 lignes.

Savoir-faire défensif individuel abordés : harcèlement, dissuasion, neutralisation, orientation des appuis et du corps sur le bras tireur, contrôle

Savoir-faire défensif collectif abordés : 2-4 mixte, 1-5 homme à homme, 0-6 homme à homme, gestion en V du pivot

Savoir-faire offensif individuel abordés : un contre un, protection du ballon, orientation des appuis vers le but, prise de balle en course, utilisation du poids du corps

Savoir faire offensif collectif abordés : montée de balle rapide, notion de temps faible-temps fort

Le spécifique a permis d'améliorer la motricité de tous, que ce soit, dans les passes, les tirs, etc.

L'avenir

Avec 8 montées en -18ans, le groupe sera très diminué (ou renouvelé!). Cependant, l'objectif de l'année prochaine sera d'évoluer en championnat régional afin de s'inscrire dans une logique de progression à un niveau «au-dessus» en respect avec le projet club.

J'aimerais également mettre l'accent sur la formation des jeunes arbitres la saison prochaine.

Pour conclure, je tiens à remercier les parents pour les déplacements, leur présence dans les tribunes (aussi bien pour les matches de leurs enfants que pour les autres équipes) ainsi que toutes les personnes qui ont contribué au bon fonctionnement de cette saison : Clément Michel, Sophie Barret, Jean-Lou Michel, Baptiste Gauthier, Brice Savigny, Rémi Michel, Mathieu Lipsteinas, Josselin Gauthier, Stéphane Caillault, Dominique Gonsalves et Élodie Salaün

A l'année prochaine!

S.Sauzé

-16 ANS FEMININE/ CHAMPIONNAT DEPARTEMENTAL

Equipes	Points	Classement :		Nul	Perdu	But+	But-	Diff
		Joué	Gagné					
1 ST GEORGES LES BX	28	10	9	0	1	233	125	108
2 CHATELLERAULT	26	10	8	0	2	282	128	154
3 PRESSAC	22	10	6	0	4	176	146	30
4 CIVRAY	17	10	4	0	6	146	157	-11
5 BIARD	16	10	3	0	7	121	213	-92
6 LENCLOITRE OL	9	10	0	0	10	31	220	-189

Entraîneur : B.Savigny, R.Michel

Nom	Prénom	Année de naissance	Remarque
CHEVALIER	Solvègue	1993	
DUGRE	Anne-Elynn	1994	Au pôle
DUPAS	Jeanne	1992	Monte en -18
ELIA	Justine	1993	
ETTASSI	Zohra	1992	Monte en -18
FRANCOIS	Anne-Sophie	1993	Débutante
IAECK	Sabrina	1993	Débutante
LOFFLER	Éva	1992	Monte en -18
MATONDO	Marguerite	1994	
MICHEL	Léonie	1994	Prise au pôle
MOUSSET	Amandine	1992	Monte en -18, Débutante
VAUCELLE	Louise	1992	Monte en -18

Bilan Sportif:

Le début de saison a été dure en raison d'un manque d'effectif (Jeanne 3mois d'absence et de nouvelles joueuses), mais aussi d'un manque d'investissement aux matchs et aux entraînements. Nous avons échoué à une place de la qualification pour le championnat régional. Le championnat départemental n'a pas offert un support de formation car les matchs ont été souvent sans duel physique important. Cependant, nous finissons 2ème derrière l'équipe de St Georges-les-Bx.

Bilan humain:

Le groupe s'est bien structuré dans une bonne ambiance, ce qui n'a pas empêché quelques petites tensions bénignes. Cependant cette bonne ambiance parfois trop importante, a entraîné un manque de rigueur. Les débutantes se sont très bien intégrées au groupe ce qui l'a rendu très agréable tout au long de la saison

Bilan technique:

projet défensif: 3-3 Fille à Fille avec alignement à 9mètres

Fermer tous les internes

Apprentissage défensif avec mise en place de repère pour passer de défense passive qui subit l'attaque adverse à une défense active qui piège l'adversaire. Gestion du pivot à 2 et gestion du duel avec son vis-à-vis.

Projet offensif:

attaque placée: mise en place d'enclenchement et recherche du jeu avec pivot.
Jeu sur montée de balle et duel tireur-gardien

Les filles ont toutes progressé notamment dans le projet défensif, les attitudes défensives. Cependant le manque d'efficacité face au but est à déplorer ainsi qu'un problème dans la continuité et la protection de la balle.

L'avenir:

Avec beaucoup de montée en -18ans le groupe va être très restreint bien que plusieurs filles de la génération 1995 est déjà été intégré au groupe en fin d'année. Nous pensons qu'un collectif -18 pourrait être envisageable la saison prochaine, mais comment assurer une équipe -16fille?

*B.Savigny
R.Michel*

-13 ANS MIXTE

Equipes	Points	Classement :			Nul	Perdu	But+	But-	Diff
		Joué	Gagné						
1 MIGNALOUX BEAUVOIR	33	11	11	0	0	444	129	315	
2 PEC/JC	30	11	9	1	1	319	180	139	
3 LOUDUN HB HP	28	11	8	1	2	374	231	143	
4 CIVRAY US HB	27	11	8	0	3	246	173	73	
5 HBC ST GEORGES LES BX	25	11	6	2	3	336	252	84	
6 ITEUIL HB	22	11	6	0	5	323	246	77	
7 MIGNE AUXANCES HB	21	11	5	0	6	195	280	-85	
8 HBC CHATELLERAULT	20	11	5	0	6	290	277	13	
9 BIARD HBC	16	11	2	1	8	225	330	-105	
10 CHB AVANTON HP	16	11	2	1	8	205	377	-172	
11 BUXEROLLES HB 86	13	11	1	0	10	162	349	-187	
12 VIVONNE HB	8	11	0	0	11	62	357	-295	

Entraîneurs : B.Savigny, E.Salaûn, R.Joubert

Nom	Prénom	Année de naissance	Remarque
BESNARD	Mathieu	1996	
BESNAULT	Valentin	1996	
CHAMPENOIS	Melvin	1995	Débutant
DELAS	Marie	1996	
DRUET	Laurelane	1995	
DUBOIS	Gwendolyne	1995	Débutante
FAUGEROUX	Thomas	1995	
FAUVEL	Hugo	1996	
GILBERT	Justine	1995	Monte en -16
GOURBEAU	Iolina	1996	
LECOURBOIN	Léo	1995	Débutant
PLAULT	Simon	1996	
QUINTRY-LAMOTHE	Maud	1995	Monte en -16
ROUDAVITCH	Rémi	1996	
SAVIN	Étienne	1996	
SUTY-DODERO	Till	1996	Débutant
WILLIAMS	Clovis	1996	
DJOUMOI	Ibrahima	1996	Réussite éducative
MZE	Assani	1995	Réussite éducative

Bilan sportif:

L'équipe a terminé 8ème sur 12 du championnat départemental.

Le manque d'investissement au match à l'extérieur (beaucoup de difficulté à rassembler 7joueurs) a joué sur le résultat de la saison. Par contre aucune difficulté pour réunir des joueurs à domicile ce qui nous a amené quelquefois à faire des choix pour les matchs. A noter quelques problèmes aux entraînements avec beaucoup de dissipation et un certain manque de rigueur en début d'année.

Bilan humain:

Un très bon groupe où la bonne ambiance générale a été très agréable même si parfois certains caractères se sont révélés très « explosifs ». Malgré quelques abandons, une majorité était assidue aux entraînements se qui a permis une évolution tout au long de l'année tant collective que individuelle.

Bilan technique:projet défensif

Avec le règlement de cette saison nous avons travaillé la défense 2-4 basée sur l'intention de récupérer de la balle et de piéger l'adversaire.

Apprentissage des notions de dissuasion, harcèlement, interception et neutralisation ainsi que leur mise en place.

Projet offensif

La montée de balle et la contre attaque ont été travaillées tout au long de l'année surtout sur le plan collectif avec une importance sur le changement de statut (passage d'attaquant à défenseur) très important à cette âge ci ainsi que l'apprentissage des notions d'écartement, d'étagement et de désalignement important dans le jeu de la montée de balle.

Un grand travail d'apprentissage et de corrections a été fait sur les gestes de base ainsi que sur la motricité.

L'équipe nous a montré une progression tout au long de la saison malgré les difficultés rencontrées. Dommage que les potentiels individuels ne soient pas mis au service du collectif.

L'avenir:

Avec 11 joueurs restants en -13 ainsi que les montées de -11 qui ont déjà participé à quelques matchs de fin d'année, l'équipe aura déjà la chance de se connaître et ainsi pouvoir faire un travail en continuité avec celui de cette saison.

Un grand merci a Elodie pour l'aide apportée et son investissement.

B.Savigny

-9 et - 11 ANS

Entraîneurs : Jean-Louis Michel
Educateur Ville de Châtelleraut : Laurent Delas

Hier et aujourd'hui

10 joueurs de l'an dernier étaient au rendez-vous de la reprise début septembre. Ce mois, comme chaque année, fut l'occasion d'accueillir les petits nouveaux. Après être monté à 19, l'effectif s'est stabilisé à 17 joueurs, soit :

- 14 joueurs de moins de 11 ans dont 3 demoiselles
- 3 gars de moins de 9 ans

La présence de nos jeunes handballeurs aux séances d'entraînement du mercredi après-midi est très satisfaisante avec un taux de 86% sur l'année, certains jeunes n'ayant raté aucun entraînement.

La participation aux regroupements-tournois organisés tout au long de l'année, très mobilisatrice en début de saison (2 équipes engagées en -11 et une en -9), s'est quelque peu essouffée en fin d'année, avec, entre autres, un forfait pour le regroupement régional au Gond Pontouvre.

A partir de mi-avril, les 5 joueurs nés 1997 ont intégré le groupe moins de 13 ans, sans difficultés particulières.

A signaler, que depuis septembre 2007, la municipalité de Châtelleraut nous a attribué 2 heures hebdomadaires d'animateur sportif en la personne de Laurent DELAS, que le bureau a positionné sur notre entraînement du mercredi, une aide précieuse et compétente appréciée de tous.

S'agissant des progrès réalisés par les membres de notre « pépinière d'élite », ils ont été réguliers tout au long de la saison. Les « petits nouveaux » ont rapidement rattrapé les plus expérimentés. Outre les classiques passes, dribbles et tirs, nous avons également « travaillé » sur le changement de statut (défenseur – attaquant – défenseur), ainsi que sur la défense individuelle et son attaque.

Cette émulation s'est concrètement traduite par le gain de presque tous les matchs lors des tournois du week-end, même si l'essentiel demeure la participation...!!!

Il reste, toutefois (et heureusement !), de belles marges de progrès tant sur les modes de jeu (individuels) que sur les formes de jeu (collectives), pour aller au bout du rêve de la moitié de nos jeunes handballeurs : devenir Champion du Monde. Du travail en perspective. Oui ! Mais toujours dans la bonne humeur et sans oublier notre principal objectif : le Jeu.

Demain

Pour la nouvelle saison qui s'annonce, il conviendrait de recruter une dizaine de nouveaux joueurs. Pour cela nous devrions pouvoir compter, entre autres, sur les interventions en milieu scolaire.

Une question s'impose : « Où sont les FILLES !!! ». 3 sur 17 dans l'effectif 2007-2008 : c'est bien trop peu. Nous sommes loin de respecter les dispositions relatives à l'égalité des sexes !!!...

Autre enjeu : développer l'école de hand à destination des enfants de moins de 9 ans. Là aussi il faudra se donner les moyens d'attirer les plus jeunes (et leurs parents) vers notre sport si peu médiatisé.

Ces recrutements ne sont pas seulement l'affaire du bureau. Nous aurons besoin de chacun : joueurs, animateurs-entraîneurs et parents.

Je ne conclurai pas sans remercier Laurent pour son aide, Mathieu pour ses conseils, le bureau pour la formation d'animateur, les parents pour leur participation aux déplacements, et bien entendu tous nos jeunes handballeurs pour tous les bonheurs de cette saison.

Jean-Lou

REGLEMENT INTERIEUR

Actualisé le 31 Mai 2008

Le Handball Club Châtelleraudais a pour but de promouvoir le Handball féminin et masculin dans toutes les catégories, dans le respect de l'éthique sportive, pour le développement et l'épanouissement personnel des jeunes et adultes bénévoles qui contribuent à son bon fonctionnement. Le présent règlement a pour objectif de préciser l'organisation et le mode de fonctionnement de celui-ci.

ARTICLE 1 : l'Assemblée Générale

Elle est constituée de l'ensemble des licenciés ou de leur représentant légal. Aucun quorum n'est nécessaire pour qu'elle puisse délibérer valablement. Les convocations doivent parvenir aux membres 15 jours avant la date prévue, faute de quoi elle peut être annulée sur simple demande écrite d'un seul de ces membres. Chaque licencié ou représentant correspond à une voix. Il peut être porteur de deux autres voix maximum par mandatement écrit et signé de chaque mandant.

ARTICLE 2 : le Conseil d'Administration

L'association est présidée par un Conseil d'Administration dont le nombre est fixé par l'Assemblée Générale. Outre les membres du bureau directeur, le CA élit chaque année :

Un(e) Vice-président en charge du Secteur Sportif.
Secteur qui comprend :
Un(e) responsable de la commission Technique
Un(e) responsable de la commission Matériel
Un(e) responsable de la commission Arbitrage
Un(e) responsable de la commission Développement
Un(e) responsable de la commission Organisation des Compétitions

Un(e) Vice-président en charge de la « Vie du Club »
Secteur qui comprend :
Un(e) responsable de la commission Finance
Un(e) responsable de la commission Animation
Un(e) responsable de la commission Ressources Extérieures

3 Commissions sont transversales aux 2 secteurs et comprennent :
Un(e) responsable de la commission Secrétariat et Communication
Un(e) responsable de la commission Ressources Humaines
Un(e) responsable de la commission Education

Chaque responsable est élu au sein des membres du Conseil d'Administration.

ARTICLE 3 : le Bureau directeur

Il assure une fonction de délégation du conseil d'administration pour la gestion au quotidien de la vie de l'association.

Le Président représente l'association dans tous les actes de la vie civile. Il a, notamment, qualité pour ester en justice au nom de l'association.

Le Secrétaire est chargé de tout ce qui concerne la correspondance et les archives. Il rédige les procès verbaux des réunions et assemblées et, en général, toutes les écritures concernant le fonctionnement de l'association, à l'exception de celles qui concernent la comptabilité. Il tient le registre spécial prévu par l'article 5 de la loi du 1er juillet 1901 et les articles 6 et 31 du Décret du 16 août 1901. Il assure l'exécution des formalités prescrites par les dits articles.

Le Trésorier est chargé de tenir ou faire tenir sous son contrôle la comptabilité de l'association. Il contrôle tous paiements et reçoit sous la surveillance du Président, toutes sommes dues à l'association. Il ne peut aliéner les valeurs constituant le fonds de réserve qu'avec l'autorisation du Conseil d'Administration. Il tient une comptabilité régulière de toutes les opérations qu'il effectue et rend compte à l'Assemblée Générale annuelle qui approuve sa gestion.

ARTICLE 4 : Les commissions

Elles sont créées à l'initiative du conseil d'administration. Elles ont pour objectif général de répartir l'ensemble des tâches à accomplir au cours d'une saison, de répartir les responsabilités et donner plus d'efficacité et de lisibilité à l'action de l'ensemble des bénévoles œuvrant pour le club. Chaque groupe de travail bénéficie d'une autonomie de fonctionnement. Les commissions sont ouvertes à tous les membres du club et à toute personne que le responsable jugera utile pour le bon fonctionnement de celles-ci.

En raison de la diversité des points traités et de leur importance pour la réussite sportive de l'association, le responsable a en charge l'organisation des réunions à thèmes avec les personnes concernées.

Chaque responsable de commission doit présenter au conseil d'administration un budget prévisionnel et un bilan d'activité.

Les missions de chacune d'elles sont consignées dans un document intitulé « Fiches de postes » ré actualisables à chaque fin de saison sportive.

ARTICLE 5 : Points financiers particuliers

a) Mutations

En cas de mutation, il est demandé au nouveau membre de payer en plus de sa cotisation, la moitié du montant de la mutation. L'autre moitié étant à la charge du club.

La saison suivante, si ce membre reste au club, on lui rembourse cette moitié du montant qu'il avait payé la première saison.

Dans le cas où le joueur muté n'honore pas sa 1^{ère} saison au club pour des raisons autres que santé, professionnelle ou exceptionnelle, le club sera en droit de réclamer le remboursement de la totalité de la mutation après décision du CA.

b) Remboursement des Frais

Frais de déplacements

Entraînements

Pour les **entraîneurs**, les déplacements sont remboursés sur la base de 0,10 € / km.

Pour les **joueurs** ou les parents, aucun remboursement n'est prévu à l'exception des joueurs des équipes premières masculine et féminine pour lesquels les déplacements supérieurs à 50km aller/retour sont remboursés sur la base de 0,10€/km.

Les demandes de remboursement sont faites chaque mois. Les entraîneurs et les joueurs concernés transmettent un formulaire club prévu à cet effet au Président ou au vice-président en charge du secteur « Vie du Club ».

Il est demandé aux joueurs concernés par ces remboursements de tenter de limiter tant que possible le nombre de véhicule remboursé en favorisant le covoiturage.

Matches

Seuls les déplacements supérieurs à 200 km aller/retour sont remboursés par le club et ce sur la base de 0,10 € / km, sur la base de 3 véhicules.

L'entraîneur ou l'accompagnateur, avant le départ, tentera de limiter, si besoin, le nombre de véhicules.

L'entraîneur tient à jour tout au long de la saison l'état des déplacements sur une fiche prévue à cet effet et distribuée en début de saison.

Le remboursement intervient en fin de saison ou exceptionnellement en plusieurs fois, sur demande auprès du Président ou du vice-président en charge du secteur « Vie du Club ».

Formation / réunions

Les entraîneurs, les arbitres, les dirigeants effectuant des formations ou des réunions validées par le club ou par le président, peuvent demander le remboursement de leurs frais de déplacement sur la base de 0,10 € / km.

Les demandes de remboursement sont transmises au Président ou au vice-Président en charge du secteur administratif par le biais du formulaire club prévu à cet effet. Elles peuvent être demandées chaque mois ou en fin de saison.

Sélections

Les parents des joueurs participant à des rassemblements de sélections (Ligue/Comité) peuvent demander le remboursement de leurs frais de déplacements sur la base de 0,10 € / km et dans la mesure où le déplacement est supérieur à 35 km aller.

Les justificatifs d'autoroutes aller pourront également faire l'objet d'un remboursement s'ils sont conservés et joints à la demande.

La demande doit être faite directement au Président ou au vice-Président en charge du secteur administratif qui assistera le parent qui en fait la demande pour remplir le formulaire club prévu à cet effet. Elle peut être demandée chaque mois ou en fin de saison.

Les entraîneurs et arbitres participant à des rassemblements de sélections doivent utiliser les règles du Comité ou de la Ligue pour réclamer le remboursement de leurs frais de déplacements.

Frais de séjour :

Restauration

Les entraîneurs, les arbitres, les dirigeants effectuant des formations ou des réunions validées par le club ou par le président, peuvent demander le remboursement de leurs frais repas dans la limite de 5€ par repas :

Si la formation dure une journée, seul le repas du midi pourra faire l'objet d'une demande de remboursement.

Si la formation dure plusieurs jours, le repas du soir pourra faire l'objet d'une demande également.

Cette demande sera faite à partir des fiches de déplacements dans la partie « Détail des autres frais » et sera accompagnée des justificatifs.

Hôtel

La nuit est prise en charge par le club à hauteur de 30€, petit-déjeuner compris.

Frais divers :

Certaines dépenses peuvent être remboursés (fournitures, courses...) seulement si elles ont été autorisées préalablement par le Président ou par le vice-président en charge du secteur administratif, et ceci uniquement sur présentation de la facture.

Toutes ces règles ont pour objectif principal de pouvoir justifier nos dépenses en cas de contrôle.
Les factures et les notes de frais, avant de faire l'objet d'un paiement, doivent être validées par le Président ou le vice-président en charge du secteur administratif qui y apposera sa signature et la mention « Bon à payer ».
Les demandes non prévues dans ce document seront traitées au cas par cas par le bureau du club.
Toute personne pouvant prétendre à un remboursement de frais peut, s'il le désire, en faire don au club. Cette somme participera à l'achat de matériel. De plus, il lui sera remis un justificatif lui permettant une déduction fiscale.

ARTICLE 6 : Les Licenciés

Les Entraîneurs

Chaque entraîneur fait automatiquement partie de la commission technique.

Chaque entraîneur s'engage sur une équipe selon les objectifs et les moyens arrêtés par la commission technique.

Il est le relais de l'information envers les joueurs.

Il sollicite les parents pour les déplacements des équipes.

Il reconnaît la nécessité de la formation et s'engage à se perfectionner si les dates et les horaires des stages organisés sont compatibles avec ses exigences professionnelles et familiales.

Il évalue régulièrement le niveau physique des joueurs.

Il tient à jour l'assiduité des joueurs aux entraînements et aux compétitions.

Il est le seul responsable de la composition de son équipe.

Il est responsable du remplissage des feuilles de match (et pourrait en assumer les sanctions financières en cas d'erreur répétée déclarée par les instances) et d'arbitrage et les déposent en fin de rencontre dans la panier de la commission Organisation des compétitions dans la salle de réunion du club.

Il transmet en Décembre et à l'issue de la saison au Vice-président en charge du secteur administratif les éléments nécessaires aux remboursements des frais kilométriques lors des déplacements collectifs.

Il informe et aide le joueur déclaré blessé à remplir et expédier sous 5 jours sa déclaration d'accident.

Il est responsable de la perte du matériel et de la dégradation des installations sportives.

Il détient un jeu de clés du gymnase et s'engage à le remettre au club lors de sa cessation d'activité.

Pour les entraîneurs de catégories comprenant des enfants mineurs, il s'engage à s'assurer que l'enfant a été remis à l'un de ses représentants légaux avant de pouvoir quitter ses fonctions.

L'Arbitre

Il reconnaît la nécessité de la formation et s'engage à se perfectionner si les dates et horaires des stages organisés sont compatibles avec ses exigences professionnelles ou familiales.

Il s'engage à effectuer tous les arbitrages pour lequel il a été désigné.

Les « jeunes arbitres » bénéficient d'une prime de 6€ pour les matchs arbitrés à domicile.

Le Joueur :

Il s'engage à compléter son dossier de licence dans les délais signifiés par le/la secrétaire de l'association.

Il prend connaissance du règlement intérieur.

Il est informé que tout manquement volontaire aux règlements sportifs propres au Handball sur le terrain ou en dehors de celui-ci peut occasionner à son encontre une sanction dont les modalités sont prévues à l'article 7.

Il s'engage à respecter le matériel et les installations sportives mis à sa disposition par le club.

Il dispose selon l'équipe engagée, d'un équipement pris en charge financièrement par le club qui en reste propriétaire.

Si le joueur est mineur, ses parents reconnaissent avoir été informés qu'en cas de problème, le club n'assumera aucune responsabilité si le parent n'a pas accompagné l'enfant jusqu'au responsable afin de s'assurer de la présence de ce dernier.

ARTICLE 7 : Sanctions

Seul le bureau peut prononcer et (ou) valider une sanction envers un ou des membres du club.

L'échelle des sanctions va de la remontrance ou avertissement à l'éviction du club sans pouvoir récupérer le montant de la cotisation.

a)- avertissement. Il n'est donné qu'après avoir entendu la personne concernée. Pour les mineurs, un courrier sera adressé aux parents ou responsables légaux pour les avertir de la sanction.

b)- éviction temporaire : qui sera de minimum une semaine (entraînement et match compris) et d'un maximum qui sera déterminé en fonction de la gravité de la faute.

c)- radiation du club : sans pouvoir récupérer le montant de la cotisation.

Pour toute amende financière infligée par les instances départementales, régionales ou fédérales à un membre du club, le club se réserve la possibilité de demander à la personne concernée de payer cette amende.

Est considéré comme sanctionnable tout acte, attitude ou comportement référencé comme tel dans les textes des instances fédérales, régionales ou départementales du Handball., ainsi que les articles de ce règlement.

ARTICLE 8 : Montant des licences pour la saison 2008 2009

Nés en 90 et avant : 110 €

(150 € après le 10 septembre sauf création et cas exceptionnel étudié en bureau)

Nés en 90 et avant (sans travail ou étudiant) : 100 €

(150 € après le 10 septembre sauf création et cas exceptionnel étudié en bureau)

Nés en 91-92-93 : 90 €

Nés en 94-95 et après : 80 €

Dirigeant : 50 €

Pour les familles nombreuses, une remise exceptionnelle de 25% est accordée à partir de la 3^{ème} licence et pour les suivantes.

Les paiements en plusieurs fois sont autorisés (3 fois maximum) le 15 de chaque mois. Dans ce cas là, tous les chèques devront être remis en même temps que le dossier d'inscription avec les dates d'encaissements souhaitées indiquées au dos.

ARTICLE 9 : Adoption / modification

Ce règlement intérieur est préparé par le Conseil d'administration qui le soumet à l'approbation de l'Assemblée Générale.

Toute modification doit être approuvée par l'Assemblée Générale. Si un membre du club veut proposer une modification, il doit le faire par écrit, au moins un mois avant l'Assemblée Générale, au secrétariat du club.

Ce règlement est proposé en Assemblée Générale le 31 Mai 2008.

RECOMPENSES

Le Club a décidé de récompenser certains de ces membres pour leur investissement tout au long de la saison.
Un grand **MERCI** à eux.

ELECTION DES NOUVEAUX MEMBRES

Dans le respect des statuts, vous allez élire les membres du Conseil d'Administration pour l'année à venir (19 membres maximums élus pour une année).

Celui-ci élira un président, un trésorier, un secrétaire, un ou plusieurs vice-président(s). Ces derniers composeront le bureau directeur du club.

Conformément au règlement intérieur, le CA élira également en son sein les responsables des commissions du club.

Membres sortants (4) : Frank Deranty, Pascal Chabauty, Solange Malevault, Justine Menuey

Membres restants (10) : Elisabeth Michel, Sophie Sauzé, Elodie Salaün, Claudie Savigny, Sylvie Lipsteinas, Julien Renaud, Thierry Chedozeau, Anthony Proust, Dominique Gonsalves, Patrick Joubert

Membres entrants (5) : Richard Saussay, Sandy Fondriest, Amélie Saussay, Sylvie Engeammes, Elise Michel

Les personnes intéressées pour intégrer les commissions du club sont invités à se manifester dès maintenant.